

Conmutación Ethernet

Area de Ingeniería Telemática
<http://www.tlm.unavarra.es>

Arquitectura de Redes, Sistemas y Servicios
Grado en Ingeniería en Tecnologías de
Telecomunicación, 2º

Temario

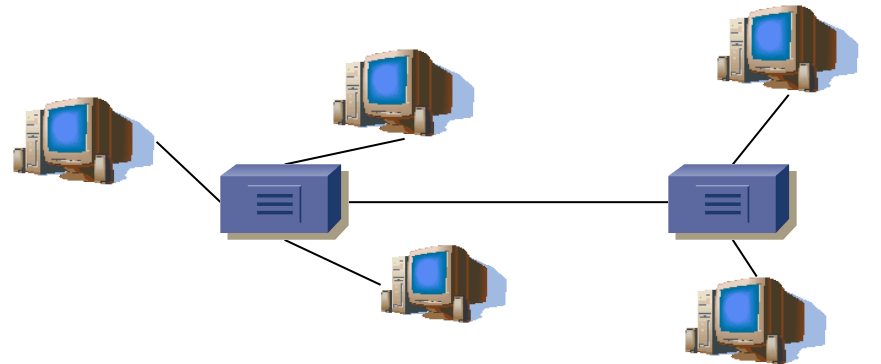
1. Introducción
2. Arquitecturas de conmutación y protocolos
3. **Introducción a las tecnologías de red**
 1. Arquitectura de protocolos IEEE 802
 2. LANs IEEE 802.3 (Ethernet)
 3. LANs IEEE 802.11 (WiFi)
 4. WANs y PDH
 5. ATM
4. Control de acceso al medio
5. Conmutación de circuitos
6. Transporte fiable
7. Encaminamiento
8. Programación para redes y servicios

Objetivos

- Conocer el modo de funcionamiento de los puentes transparentes Ethernet
- Saber predecir la evolución del aprendizaje de las tablas de un conmutador Ethernet
- Conocer las principales diferencias entre concentradores y conmutadores Ethernet

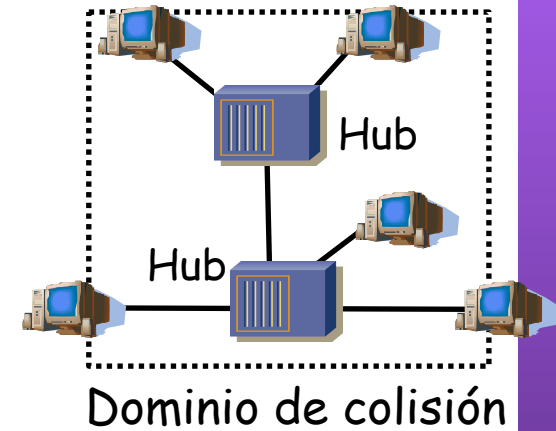
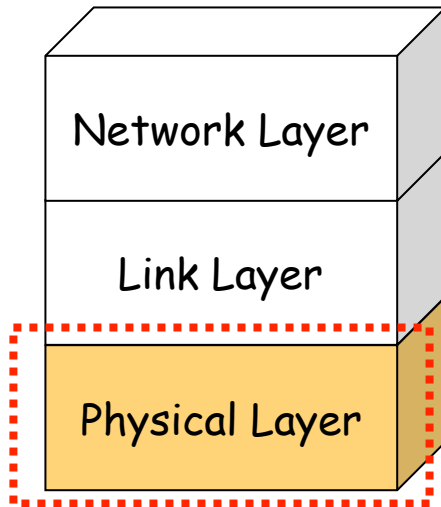
Hemos visto: Hubs/Repetidores

- Unir “segmentos” Ethernet formando un solo “dominio de colisión”
- Exceder los límites de distancia y número de hosts conectados



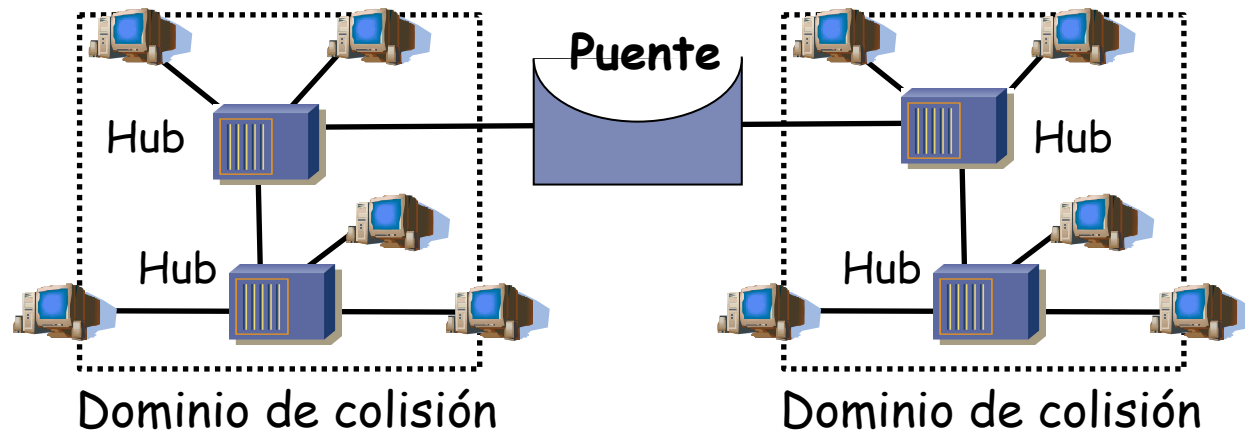
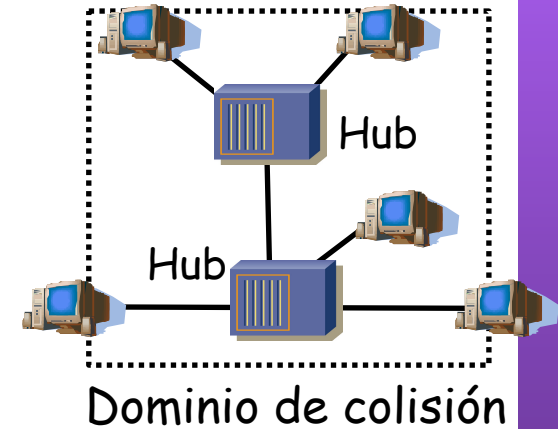
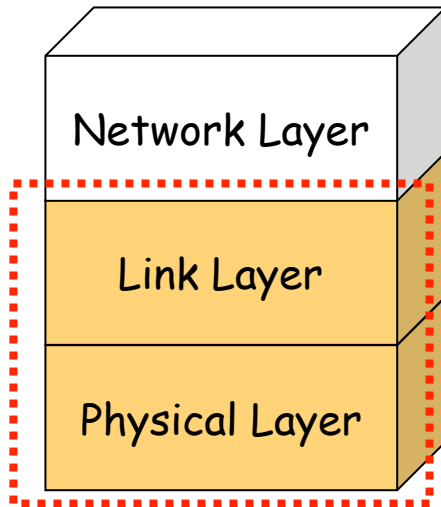
Puentes

- Repetidores unen segmentos Ethernet a nivel físico \Rightarrow un dominio de colisión (...)



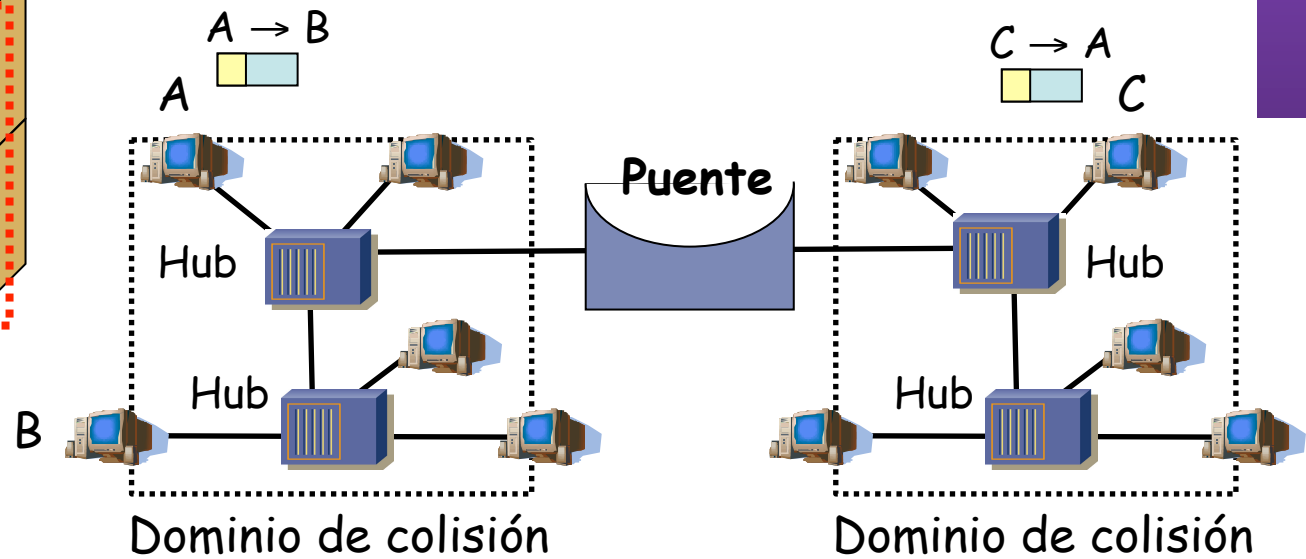
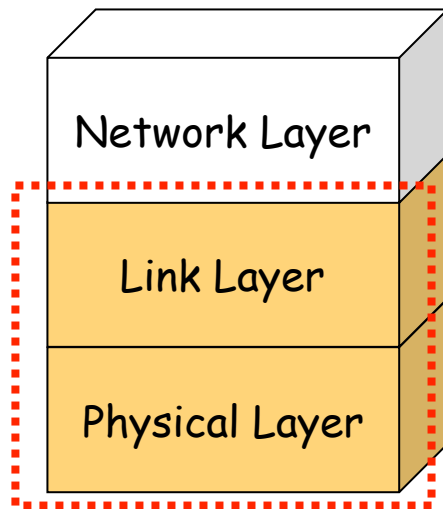
Puentes

- Repetidores unen segmentos Ethernet a nivel físico \Rightarrow un dominio de colisión (...)
- Puentes unen segmentos Ethernet a nivel de enlace (...)



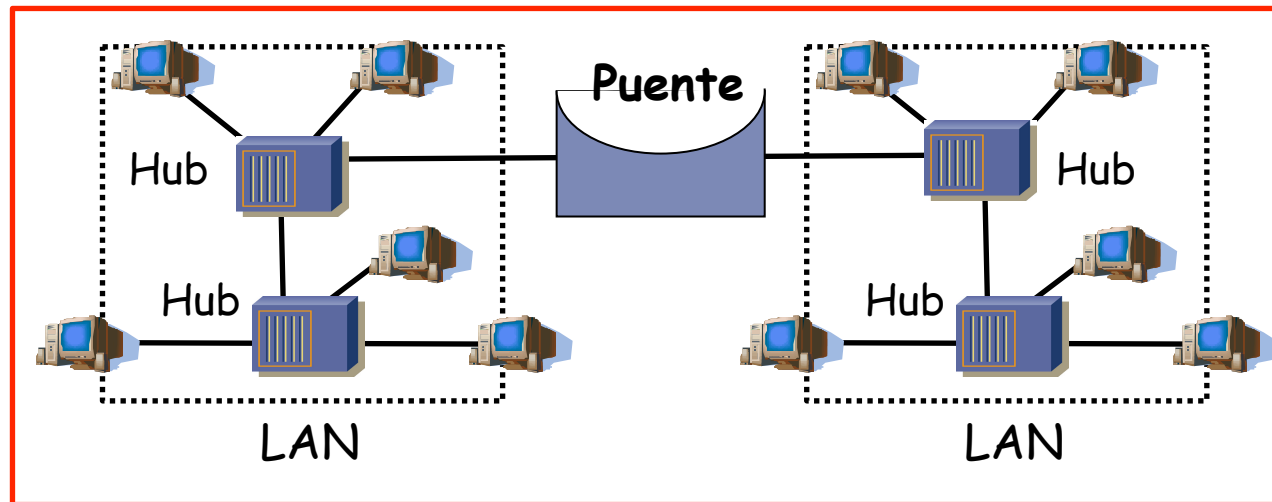
Puentes

- Idealmente de un dominio a otro reenvían solo las tramas dirigidas a estaciones del otro dominio



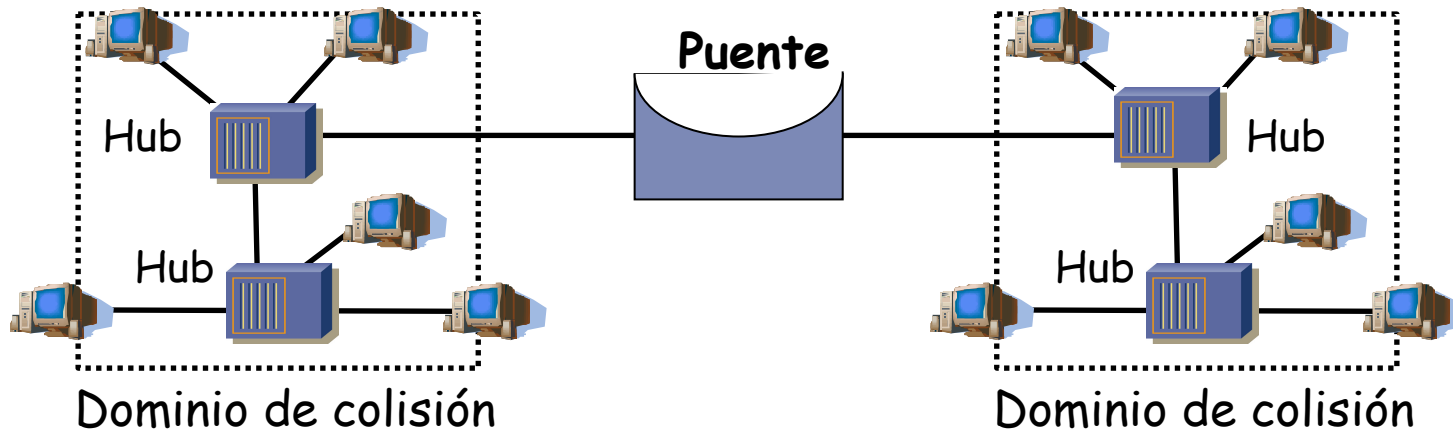
Puentes

- La denominación de LAN se suele usar indistintamente



Bridged Local Area Network

Puentes : ¿Cómo?



Funcionamiento

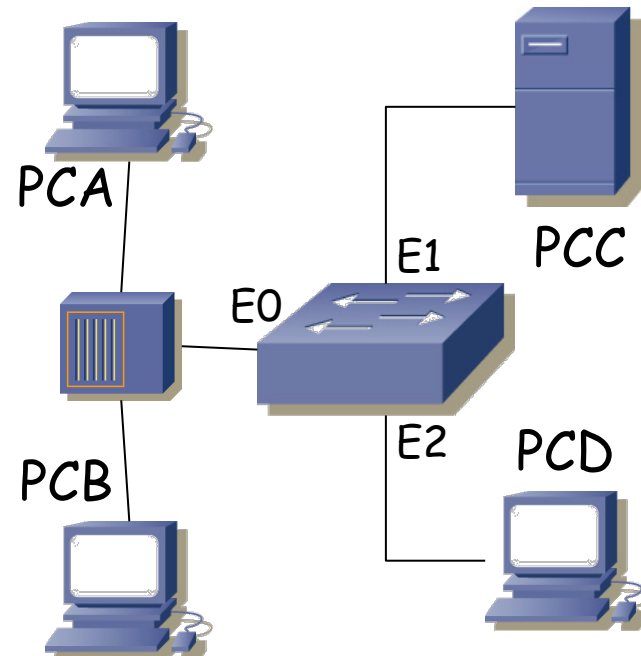
- Conectado como una estación normal
- Modo promiscuo
- Reenvía las tramas dirigidas a estaciones conectadas a otro dominio
- No altera la trama (se mantienen las direcciones MAC origen y destino)

Learning Bridge

Lista de direcciones MAC asociada a cada puerto (...)

- También llamada “Base de datos de filtrado”

If	MAC

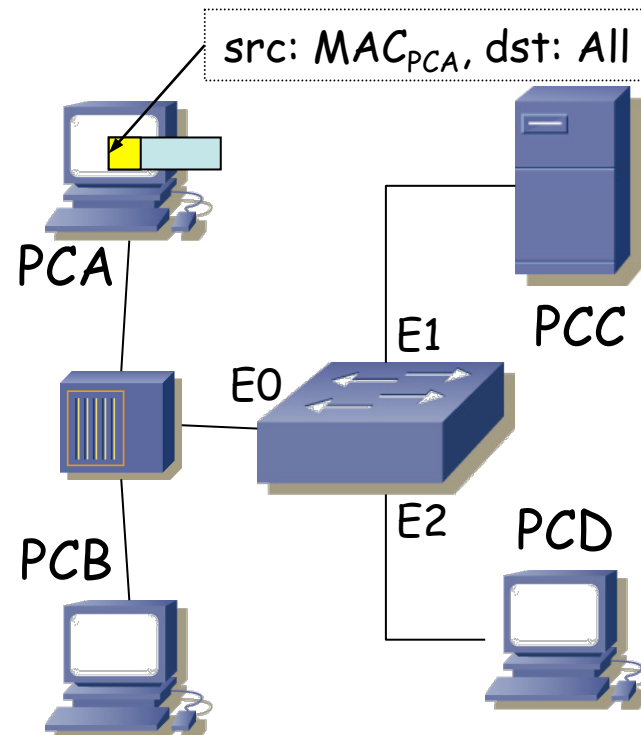


Learning Bridge

Cuando ve una trama por un puerto:

- Apunta MAC origen asociada al puerto si no estaba ya (...)

If	MAC

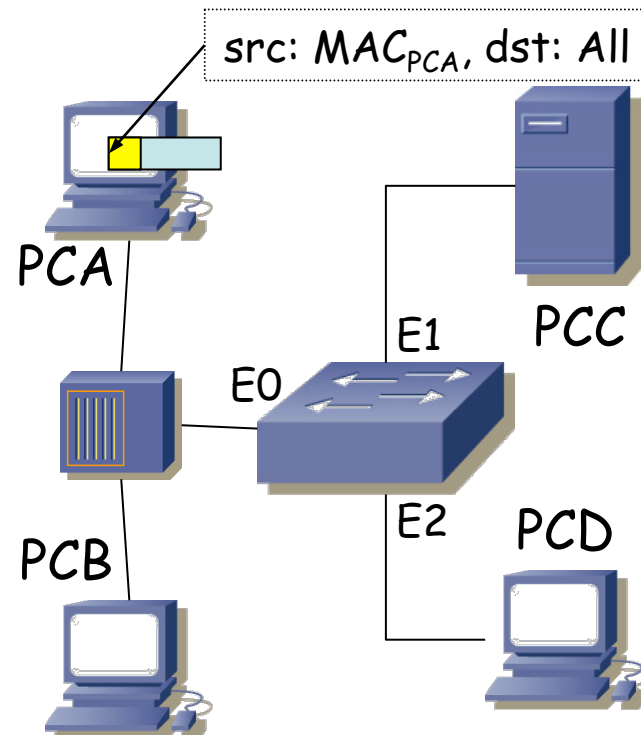


Learning Bridge

Cuando ve una trama por un puerto:

- Apunta MAC origen asociada al puerto si no estaba ya (...)

If	MAC
E0	MAC _{PCA}

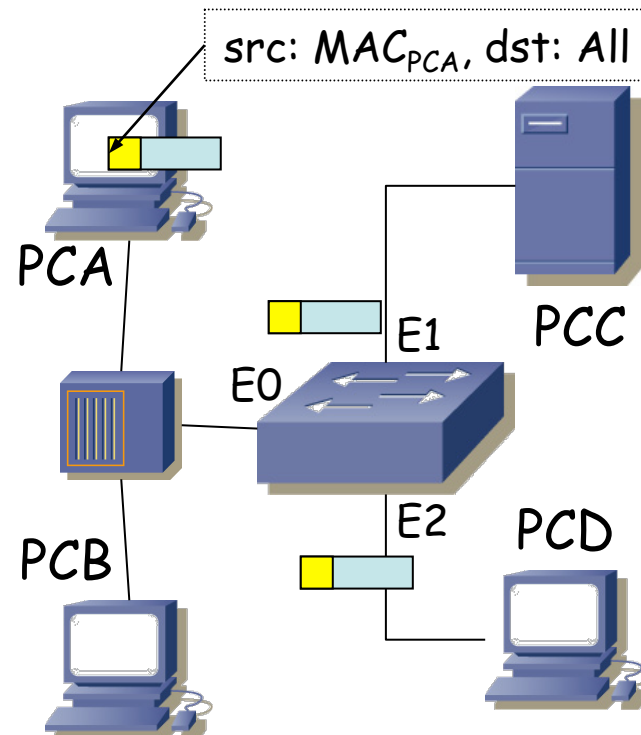


Learning Bridge

MAC destino Broadcast:

- Inundación (*floodinig*): reenvía la trama por todos los puertos menos aquel por el cual la recibió

If	MAC
E0	MAC _{PCA}

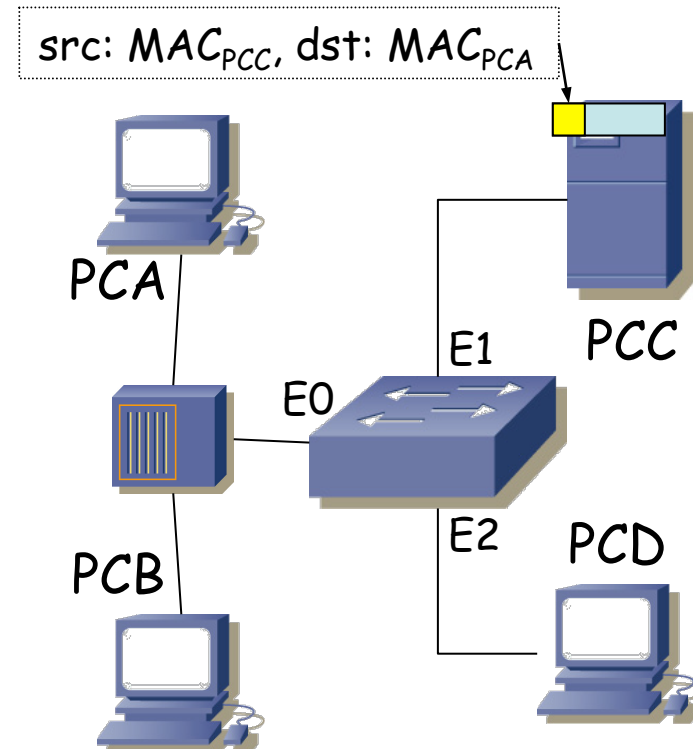


Learning Bridge

Cuando ve una trama por un puerto:

- Apunta MAC origen asociada al puerto si no estaba ya (...)

If	MAC
E0	MAC _{PCA}

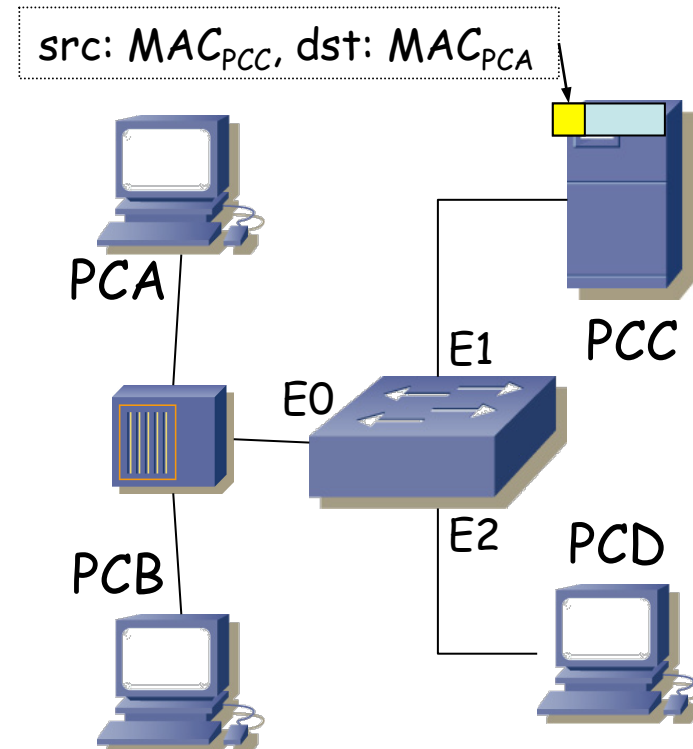


Learning Bridge

Cuando ve una trama por un puerto:

- Apunta MAC origen asociada al puerto si no estaba ya (...)

If	MAC
E0	MAC _{PCA}
E1	MAC _{PCC}

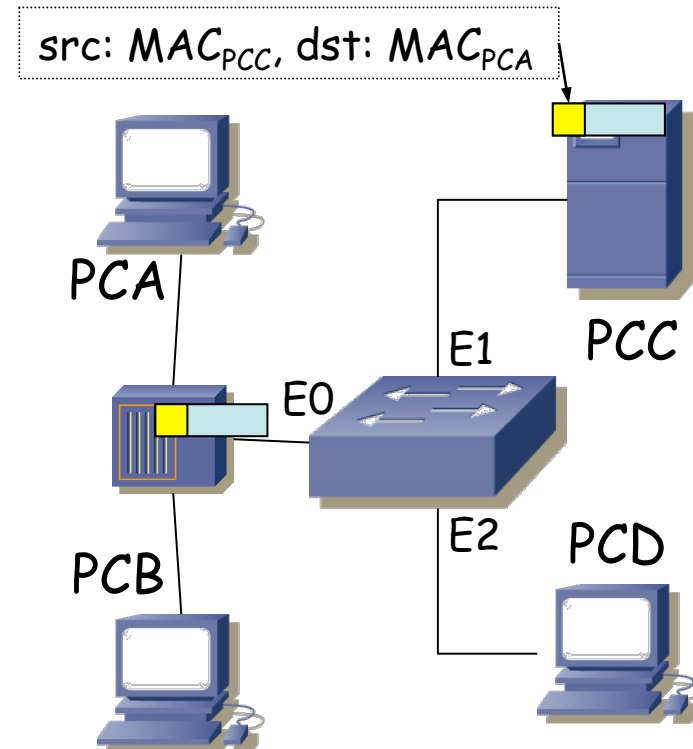


Learning Bridge

MAC destino unicast:

- Busca en la base de datos de filtrado (...):
 - o Si la encuentra asociada a un puerto reenvía la trama solo por ese puerto (...)
 - o Recordad que un Hub actúa como un bus lógico y hace llegar la trama a todas las estaciones

If	MAC
E0	MAC _{PCA}
E1	MAC _{PCC}

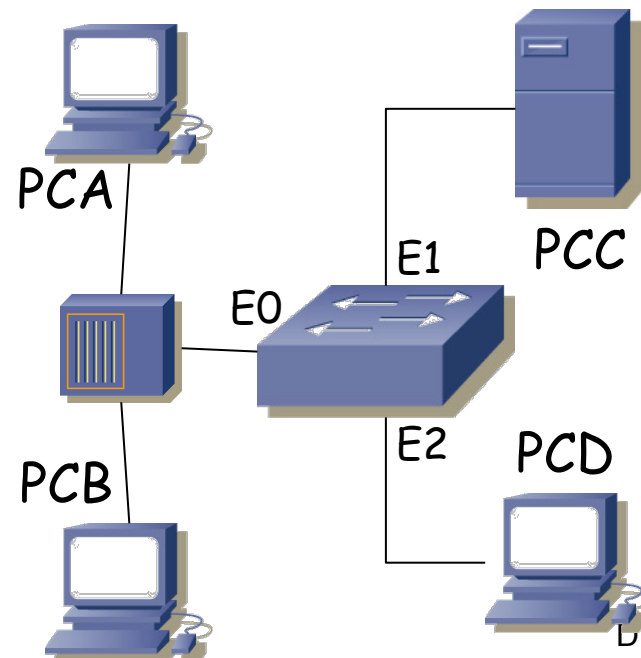


Learning Bridge

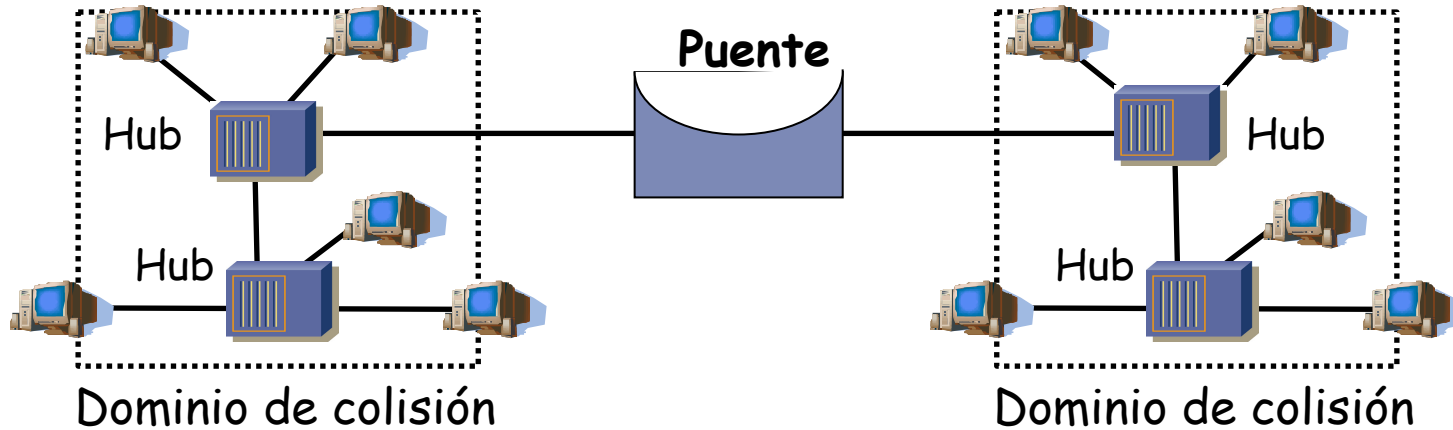
Aging:

- Las entradas en la tabla “envejecen”
- Se renueva el contador al recibir una trama de esa estación
- Si caduca se elimina la entrada
- Cambio de tarjeta
- Reemplazamiento de host
- ¡ Memoria finita !

If	MAC
E0	MAC _{PCA}
E1	MAC _{PCC}

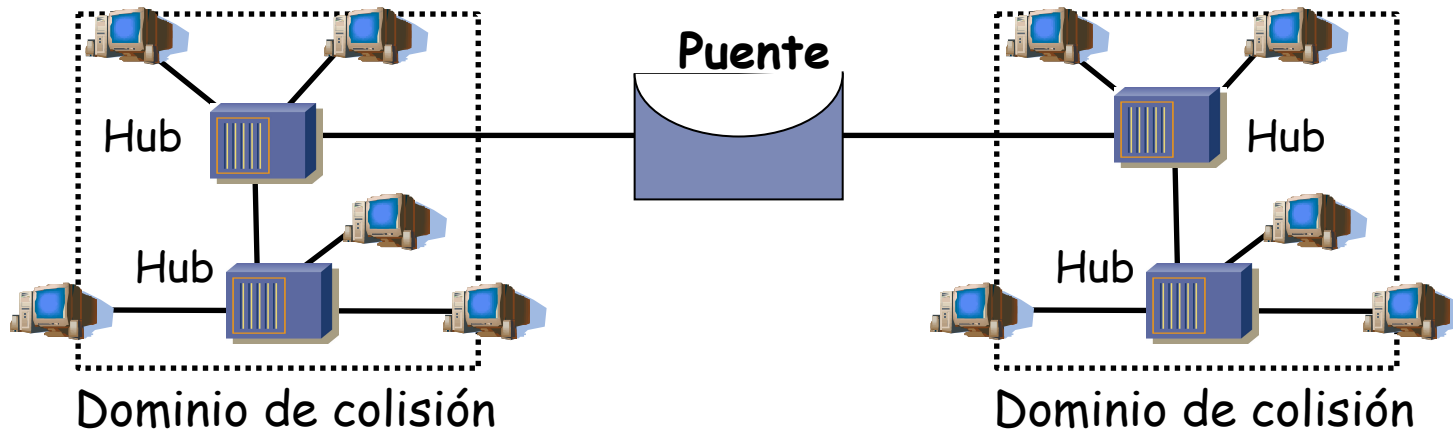


Puentes: ¿Por qué?



- LANs alejadas geográficamente que se desean unir
- Exceso de carga en una LAN y se quiere dividir
- Confiabilidad: limitar efectos de nodos defectuosos
- Seguridad: limitar efectos modo promiscuo
- Problema: aumentan la latencia

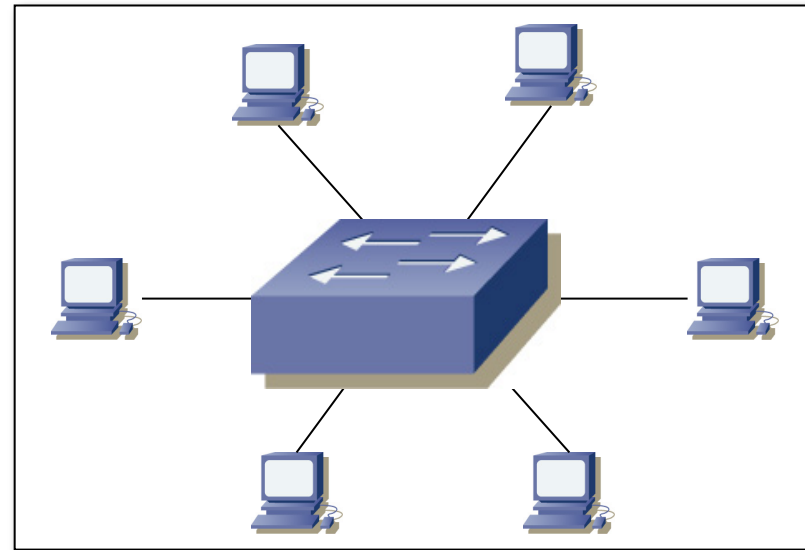
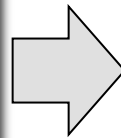
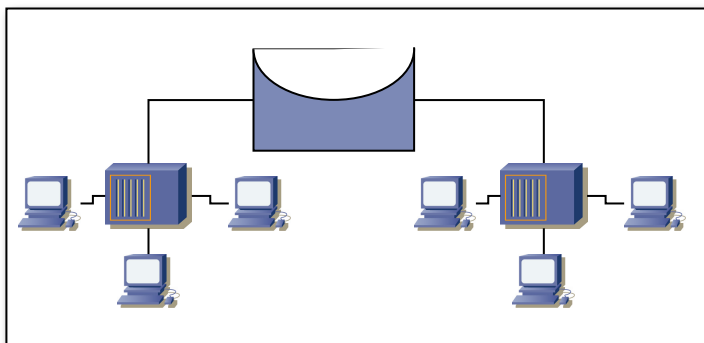
Puentes



- Conmutador de paquetes
- Las colisiones no se propagan (dominios de colisión separados)
- Transparente para las estaciones
 - La LAN resultado se comporta lógicamente como un solo segmento
- Número entre dos estaciones no está limitado:
 - Permite agrandar la red más allá de los límites de Ethernet.
- Pueden unir redes de diferente tecnología 802

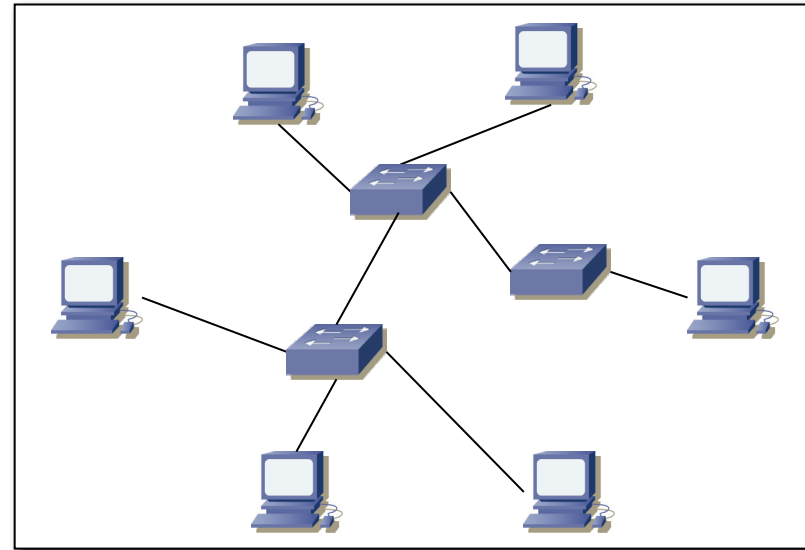
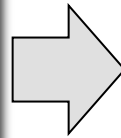
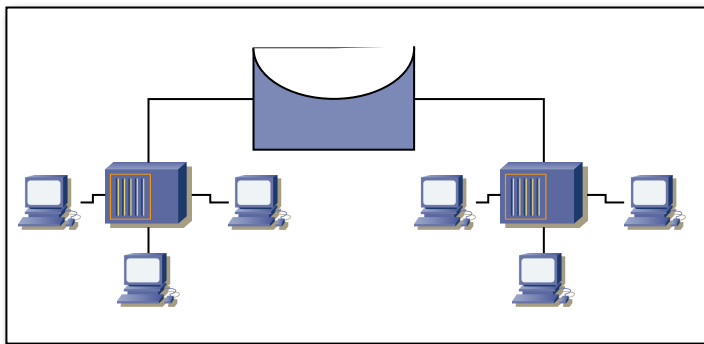
Puentes y conmutadores

- **Conmutador Ethernet** (*switch*, *switching-hub*) es básicamente un **punto**
- Los primeros puentes tenían pocos puertos (2)
- Un switch tiene uno por estación (...)



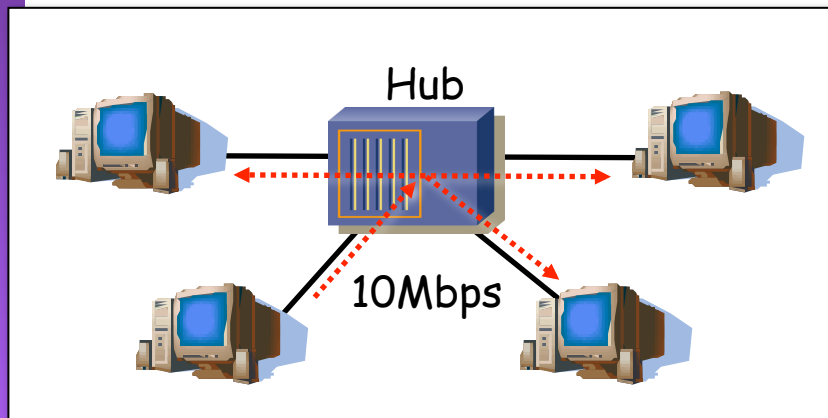
Puentes y conmutadores

- **Conmutador Ethernet** (*switch, switching-hub*) es básicamente un **punto**
- Los primeros puentes tenían pocos puertos (2)
- Un switch tiene uno por estación
- Interconectados

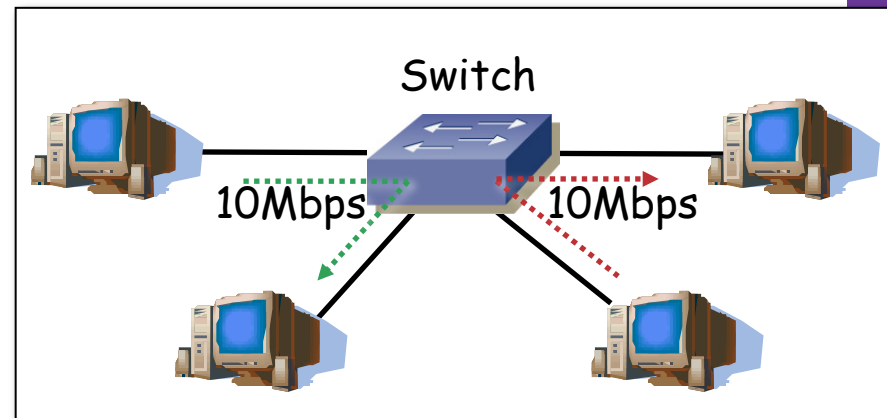


Switch vs Hub

- Puede otorgar un camino conmutado entre cada par de estaciones para cada trama
- Cada pareja puede tener un canal dedicado con la capacidad total de la LAN
- Puede trabajar con múltiples tramas al mismo tiempo
- Los puertos pueden ser *Full-Duplex*



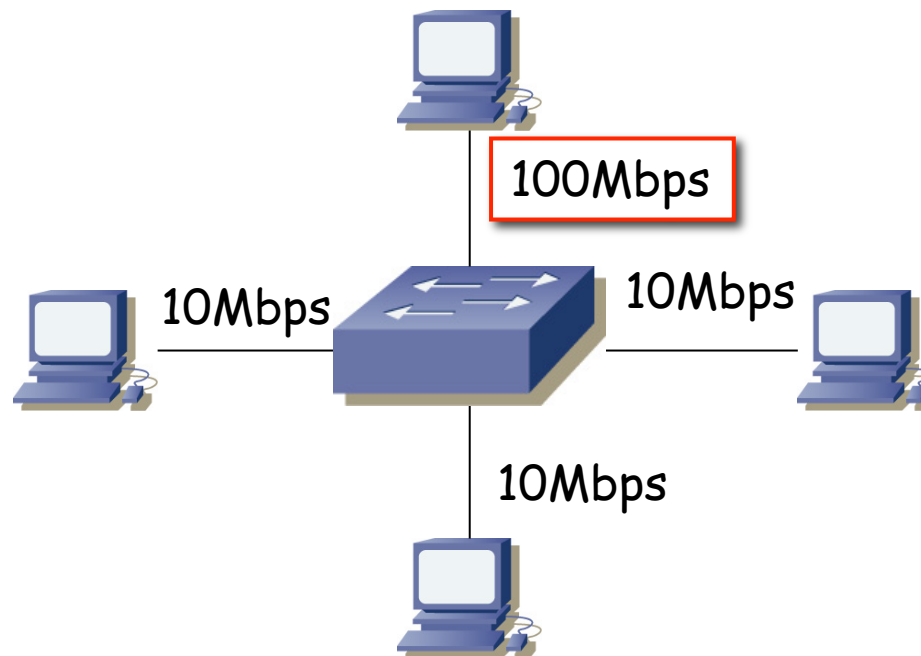
Medio compartido
Capacidad total 10Mbps



Medio conmutado
Capacidad total $N \times 10\text{Mbps}$

Conmutación asimétrica

- Permite conmutación asimétrica (diferentes velocidades en los puertos)
- Esto es imposible con un hub



Resumen

- Puentes/conmutadores separan dominios de colisión
- Permiten *full-duplex*
- Pueden tener puertos de diferentes velocidades
- Aprenden solos cómo llegar a cada NIC