

# ARQUITECTURA DE REDES, SISTEMAS Y SERVICIOS

## 3º Ingeniería de Telecomunicación

### Conjunto de problemas 1

1. Suponga dos equipos terminales de una red de conmutación de paquetes que están en la misma sala y envían paquetes por sendos enlaces de comunicación. El equipo A emplea en su enlace una velocidad de transmisión de 10Mbps y dicho enlace tiene 10Km hasta el siguiente nodo de conmutación. El equipo B emplea una velocidad de transmisión de 15Mbps y su enlace recorre una distancia de 20Km. Si en el instante  $t_0$  el equipo A comienza a enviar un paquete de 1000 bytes y el equipo B en el mismo instante uno de 2000 bytes calcule en qué instante llegará cada paquete al destino. ¿Cuál de los dos llegará antes?. Considere que el instante en el que el paquete llega al destino es cuando se termina de recibir su último bit. La velocidad de propagación en el enlace de A es de 200.000 Km/s y de 250.000 Km/s en el de B.
2. Supongamos parte de una arquitectura de protocolos. La tecnología de nivel N+1 permite PDUs de tamaño variable formadas por una cabecera de 20 bytes y un bloque de datos que puede tener desde 0 hasta 10240 bytes. La tecnología de nivel N siempre envía PDUs de 251 bytes de datos más 5 de cabecera que añade él (tamaño constante de paquete). Si recibe del nivel N+1 una cantidad inferior de datos completa hasta 251 con bytes a 0. La tecnología de nivel N+1 ofrece un servicio de fragmentación y reensamblado, necesario para poder enviar las PDUs que obtiene de tamaño variable empleando el servicio de la tecnología de nivel N. Dada un bloque de datos de 990 bytes que el nivel N+2 desea enviar calcule cuántos bytes se entregan en total al nivel N-1.
3. En la topología de la figura 1 tenemos dos equipos extremos de una red de área extensa de una tecnología de conmutación de paquetes. El equipo central denomina a sus dos interfaces “este” y “oeste” según su orientación. Los enlaces que tiene con los dos equipos funcionan a una velocidad de transmisión de 40Mbps full duplex con una MTU de 200 bytes y cabeceras de 8 bytes. La velocidad de propagación es la misma en ambos enlaces (200.000Km/s). El enlace oeste es de 50Km y el enlace este de 2Km. El nodo A quiere enviar un fichero de 2000 bytes al nodo B tan rápido como pueda.
  - a. Suponiendo que el conmutador tarda un tiempo despreciable en tomar la decisión de encaminamiento calcule el tiempo que transcurre entre que el nodo A empieza a enviar el primer paquete hasta que el nodo B termina de recibir el último.
  - b. Suponiendo que el tiempo de procesado para cada paquete en el conmutador es de  $5\mu s$ , repita el cálculo anterior
  - c. Suponga ahora un escenario similar en el que se emplea una tecnología de conmutación de circuitos con la misma topología. Para el establecimiento del circuito el nodo A envía un paquete de 40 bytes al nodo B el cual le contesta con otro del mismo tamaño. El tiempo de procesado de todos los paquetes que atraviesan el conmutador es de  $5\mu s$  y el nodo B tarda también  $5\mu s$  en procesar una petición de circuito y comenzar a transmitir la respuesta. A partir de la recepción en A del segundo paquete puede comenzar la transmisión. De nuevo A quiere enviar un bloque de información a B de 2000 bytes, lo cuales no requerirán ningún encapsulado adicional ni se enfrentan a una MTU. Calcule el tiempo que tardará desde el inicio de la solicitud de establecimiento de circuito hasta que el nodo B ha recibido los 2000 bytes.

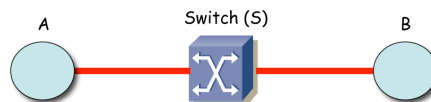


Figura 1.- Topología de los problemas 3, 5 y 6

4. En el escenario de la figura 2 los nodos A y B envían paquetes al nodo C pasando por un conmutador de paquetes intermedio (S). El enlace A-S tiene una longitud de 10 Km, el enlace B-S de 20 Km y el S-C de 100 m. Todos los enlaces son full-duplex y con una velocidad de propagación de 200.000 Km/s. Los enlaces A-S y B-S emplean una velocidad de transmisión de 10 Mbps. En el instante  $t_0$  los nodos A y B comienzan a enviar sendos paquetes de 100 bytes dirigidos al nodo C. El conmutador, cuando recibe un paquete, tarda  $5\mu s$  en procesarlo y tomar la decisión de encaminamiento. Si el enlace por donde debe sacarlo está libre lo transmitirá inmediatamente y si no lo dejará almacenado en una memoria asociada a ese enlace de salida (lo que se llama una “cola a la salida”). En el momento en el que el enlace queda de nuevo libre se extrae el primer paquete que se hubiera introducido en

esa memoria y se transmite (asumimos despreciable el tiempo entre que se termina de transmitir un paquete y se empieza a transmitir el que estaba esperando en memoria).

- Si el enlace S-C emplea una velocidad de transmisión de 20 Mbps, calcule el tiempo que pasará el paquete que envía A y el que envía B en memoria del conmutador. Calcule el instante en que llegará cada paquete a C.
- Repita los cálculos anteriores suponiendo que el enlace S-C emplea una velocidad de 5 Mbps.
- Suponga ahora que tanto A como B no envían un solo paquete sino dos cada uno, uno inmediatamente tras el anterior (“back to back”). El enlace S-C es de 10 Mbps. Calcule el tiempo que cada paquete pasa en memoria del conmutador. Calcule el instante en que el nodo C ha terminado de recibir el segundo paquete de A y el instante en que ha terminado de recibir el segundo de B. Haga una representación gráfica donde el eje X sea el tiempo transcurrido desde  $t_0$  y el vertical sea la cantidad de bits de paquetes que tiene el conmutador en memoria, contando los bits de los paquetes en memoria solo cuando se ha terminado de recibir el paquete completo (el interfaz lo entrega al procesador) y que se liberan en cuanto se decide empezar a enviar el paquete (el procesador lo entrega a memoria intermedia del interfaz). A continuación repita esa representación contando tanto la memoria del procesador como la del interfaz (eso quiere decir que cada bit que ha entrado en el interfaz cuenta, así como cada bit que ha sido enviado).

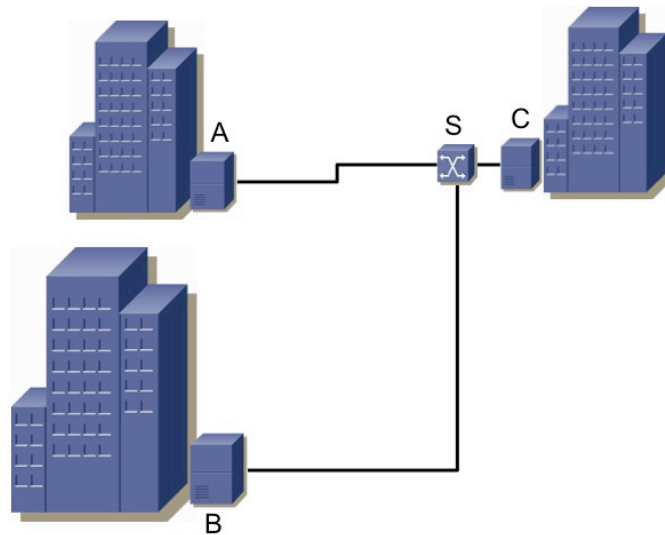


Figura 2.- Escenario del problema 4

- Supongamos el escenario de la figura 1 con un conmutador de paquetes entre dos equipos finales. En el nodo A se está digitalizando una señal de voz obteniendo una muestra de 1 byte cada 0,125ms. Estas muestras se acumulan en memoria hasta formar un paquete y en cuanto se completa el paquete se envía hacia el nodo B. El paquete es reenviado por el conmutador (store-and-forward) y finalmente alcanza el nodo B donde se reproduce la señal de voz. La velocidad de transmisión de ambos enlaces es de 155Mbps, el tiempo de propagación para el total del camino es de 1ms y el conmutador tarda 0,5ms en tomar la decisión de conmutación. Cada paquete que se envía lleva L bytes de muestras de voz y una cabecera fija de 4 bytes. Calcule cuál es el mínimo y el máximo tiempo que puede transcurrir entre que se genera una muestra de voz en el nodo A y ésta se tiene en el nodo B para poder reproducirla.
- Suponga una transferencia empleando TFTP entre los nodos A y B de la figura 1. Asuma despreciable el tiempo de procesado del conmutador. El nodo A desea obtener un fichero que se encuentra en B. Dicho fichero ocupa 1200 bytes, su nombre es “pedidos.db” y se solicita en modo “octet”. ¿Con qué tipo de mensaje TFTP comenzará la actividad? Dibuje la secuencia de tiempos con todos los mensajes asumiendo que el segundo de los bloques de datos enviado por B es descartado por el conmutador (puede omitir al conmutador en la figura, aunque claramente es parte de los cálculos). ¿Cuánto tiempo dura la actividad desde que A empieza a enviar el primer paquete hasta que ha recibido el fichero completo?